



T.C.  
SİVAS VALİLİĞİ  
GEMEREK KAYMAKAMLIĞI



GEMEREK İLÇE MİLLİ EĞİTİM MÜDÜRLÜĞÜ

## EĞERCİ İLKOKULU ve ORTAOKULU



**LOJMAN  
FAALİYET DOSYASI  
2013 - 2016**

Düzenlenme Tarihi: 10.09.2016

**Not:** Bu dosya Ocak 2013 – Eylül 2016 tarihleri arasındaki faaliyetleri kapsamaktadır.

## İÇİNDEKİLER

<b>Lojmanımız Hakkında</b>	<b>Sayfa</b>
1. Tarihçesi	2
2. Özellikleri	2
3. Isınma Durumu	3
4. Aidat	3

<b>Gerçekleştirilen Çalışmalar</b>	<b>Sayfa</b>
1. Kanalizasyon Sistemi Yenilendi	4
2. Bina Girişine Parke Taş Döşendi	5
3. Bahçe Çimlendirme ve Çiçeklendirme Çalışmaları	6
4. Bina Bahçesine Mini Kümes	7
5. Bina Sakinleri İçin Sosyal Alanlar	8
6. Su Arkı Islah Çalışması	9
7. Bahçe Demirlerinin Boyanması	10
8. Mini Hobi Bahçesi	10
9. Binamıza Köy Odası	11
10. Çürüyen Betonları Onarımı ve Dış Cephe Boyası	12
11. Bina Girişine Çatı Yapımı	12

<b>Planlanan Çalışmalar</b>	<b>Sayfa</b>
1. Çalışmayan Daire Zillerinin Tamiri	12
2. Bina Oluklarının Tamiri	12
3. Çevre Düzenlemelerinin Devamı	12

## LOJMANIMIZ HAKKINDA

### 1. Tarihçesi:

Okul lojmanımız Eğerci Lisesi bahçesine lise lojmanları olarak 1998 yılında yapılmaya başlanmış. Ancak çeşitli nedenlerle bina yaklaşık 10 yıl iskelet halinde beklemiş. Daha sonra temin edilen ödenek sayesinde tekrardan inşası devam etmiş ve 2005 yılında öğretmenlerimizin kullanımına sunulmuş. 2010 yılında Eğerci Lisesi'nin kapanma kararı ile lojmanlar Gemerek Milli Eğitim Müdürlüğü'ne devredilmiştir. Şu an lojmanlar Eğerci İlkokulu/Ortaokulu öğretmenleri tarafından kullanılmaktadır.

### 2. Özellikleri:

Lojman binamız 5 katlıdır. Her katta 2 daire vardır. Bodrum katta ise bir de görevli dairesi vardır. Ancak bu daireyi öğretmenlerimiz ardiye olarak kullanmaktadır. Dairelerimiz 2+1 düzenindedir. Dairelerin diğer bölümleri mutfak, tuvalet ve banyodur. Her dairenin birer tane de balkonu vardır. Odaların zeminleri parke kaplamadır. Koridor, mutfak, banyo ve tuvalet zeminleri ise fayans kaplamadır. Pencere ve balkon kapısı PVC'dir. Daire giriş kapısı ve oda kapıları ise ahşaptır. Mutfakta mutfak dolabı bulunmaktadır.

Binamızın çevre düzenlemesi 2013 yılın kadar neredeyse hiç yapılmamıştı. 2013 yılından itibaren bina sakinlerimizin girişimleriyle büyük düzenlemeler yapıldı. Bu faaliyet dosyasında bu çalışmalara ayrıntılı olarak değineceğiz.



### 3. Isınma:

Lojman binamız merkezi kalorifer sistemi ile ısınmaktadır. Yakıt olarak odun ve kömür kullanılmaktadır. Yıllık daire başına yaklaşık 2500 kg kömür tüketilmektedir. Yine daire başına yıllık yarım ton odun yakılmaktadır. Kalorifer görevlisi bina sakinleri tarafından tutulmaktadır.

Sıcak su ihtiyacı ise banyolarda bulunan banyo kazanı ile karşılanmaktadır. Bu kazanlarda odun ve kömür kullanılmaktadır. Ancak kazanı kullanmayıp termosifon veya şofben kullanan dairelerimiz de bulunmaktadır.

### 4. Aidat:

Lojmanımız köy yerinde bulunduğu için daire sakinlerimizden herhangi bir kira bedeli talep edilmemektedir. Ancak kalorifer görevlisi ve temizlik ücretlerini karşılamak ve binanın ihtiyaçlarını temin etmek adına bina sakinlerimiz aylık ortalama 75 TL'lik bir aidat alınmaktadır.



## GERÇEKLEŐTİRİLEN FAALİYETLER

### 1. Kanalizasyon Sistemi Yenilendi

Binamızda sürekli sıkıntı yaratan kanalizasyon sistemi 2013 Mart'ında baştan ayağa yenilendi. Kanalizasyon hattımızın boruları büyütüldü. Kanalizasyon hattımız yaklaşık 100 metrelik yeni bir güzergahla kasabanın ana hattına bağlandı. Yaklaşık 1800 TL'lik masrafın tamamı bina sakinlerimiz tarafından karşılandı. Bu çalışmada desteklerini esirgemeyen Sızır Belediyesi'ne, okul hizmetlilerimizden Kazım İNEM'e ve bina sakinlerimize teşekkür ederiz.



## 2. Bina Girişine Parke Taş Döşendi

Daha önce toprak olan bina girişimize Mayıs 2013'te yaklaşık 30 m2 parke taş döşedik. Bu sayede binamızın ön cephesini çamurdan kurtarıp, daha temiz bir görünüme kavuşturmuş olduk. Taş ihtiyacımızın 1/3'ünü Eğerci Belediyesi karşıladı. Geri kalan kısmı ise bina sakinlerimiz kendi imkanlarıyla tamamladılar. Bu çalışmada emeklerini bizden esirgemeyen eski okul personelimiz Fahri GÜRBÜZ'e, kasaba imam-hatiplerinden Oğuzhan KOCAKAPLAN'a ve bina sakinlerimize teşekkür ederiz.



### 3. Bina Bahçesi Çimlendirme ve Çiçeklendirme Çalışmaları

Parke taşın döşenmesi ile güzel bir görünüm kazanan bina bahçemizde kanalizasyon sisteminin yenilenmesi esnasında ortaya çıkan kötü görünümü de yok etmek adına çimlendirme ve çiçeklendirme çalışmaları yapıldı. Öncelikle Fahri GÜRBÜZ tarafından bahçemize bir traktör tarla toprağı getirildi. Bu toprak el arabaları ile dağıtıldı. Akabinde yaklaşık 40 m2'lik bir alana çim ekildi. Ayrıca bina girişine çiçeklikler yapıldı. Bu bölümlere menekşe, gül ve zambak çiçekleri fidelendi. Bir ay içerisinde bina bahçemiz gerçekten de görülmeye değer bir hal aldı. Ayrıca bahçemizdeki çam ağaçları içinde budama çalışmaları yaptık ve bahçemizi oldukça ferahlattık.



#### 4. Bahçemize Mini Kümes

Bahçemize bina sakinlerimizin ve binadaki çocukların eğlenceli vakit geçirmeleri adına köy hayatının önemli simgelerinden biri olan minik bir kümes yaptık. Bu kümesin içerisine tavşan, bildircin ve tavuk civcivleri aldık. Kümesimiz kısa sürede binamızın ilgi odağı haline geldi. Her yıl bahar ve yaz aylarında kümes sakinlerimizi ağırlıyoruz. A





## 5. Bina Bahçesine Sosyal Alanlar

Bina sakinlerimizin ve misafirlerimizin bahar ve yaz aylarında güzel vakit geçirmelerini sağlamak adına bahçemizde bir takım düzenlemelere gidildi. Bu bağlamda mangal ve semaver yakılabilecek bir alan oluşturuldu. Taşlardan ocaklar örüldü. Ayrıca aynı yerde mini bir tandır oluşturuldu. Ağaçlara hamak kuruldu. Bahçemize 12 kişinin aynı anda yemek yiyebileceği taşınır bir piknik masa yerleştirildi.



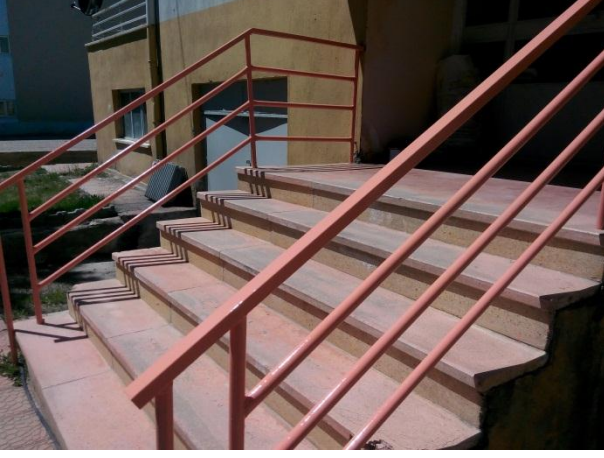
## 6. Su Arkı Islah Çalışmaları

Köy Sulama Birliği'ne ait olan ve binamızın hemen 1 metre dibinden geçen su arki hem binamız hem de bina sakinlerimiz için tehlike arz ediyordu. Bu tehlikeyi önlemek adına kolları sıvadık. Öncelikle arkın sifon girişine 3 m<sup>2</sup>'lik demir bir kapak yerleştirdik. Ardından ark ile bina arasına eski okul hizmetlilerimizden Fahri GÜRBÜZ'ün de yardımı ile beton döktük. Böylece binamızın su ve rutubetten zarar görmesini engelledik. Su arkının etrafına da hem güzel bir koku veren hem de suyu seven nane bitkisi aşıladık.



## 7. Bahçe Demirlerinin Boyanması

Okul müdür yardımcımız Mücahit KARAKUŞ tarafından bina girişinde bulunan eski ve paslı demirlerin hepsi boyandı. Bu sayede bahçemizde ve bina girişinde güzel bir görünüm oluşmuş oldu.



## 8. Mini Hobi Bahçesi

Kapatılan Eğerci Lisesi bahçesinde uygun bir yere bina sakinlerimiz tarafından yaklaşık 50 m<sup>2</sup>'lik bir hobi bahçesi oluşturuldu. Bellenip işlenen toprağımızda çeşit çeşit yeşillikler, çilek, salatalık, domates, fasulye gibi doğal sebzeler yetiştirdik. Önümüzdeki yıl bu bahçemizden daha da fazla verim alabileceğimizi ümit ediyoruz.



## 9. Binamıza Köy Odası

Kış aylarında bina sakinlerimizin toplu vakit geçirebilecekleri bir alan oluşturmak için kolları sıvadık. Atıl durumda olan ve kullanılmayan görevli dairemizi baştan ayağa temizledik. Bu dairenin bir bölümünü bina sakinlerimizin kiler ve depo olarak kullanabilmeleri için düzenledik. Dairemizin bir odasına da köy odası oluşturduk. Yerlere halıflex serdikten sonra eski eşyalardan bir divan yaptık. Çay için bir tezgah kurduk. Ayrıca odamıza bardaklarımız, tabaklarımız ve gıdalarımız için bir dolap yerleştirdik. Kışın kullanmak adına bir de peşkeli soba yerleştirdik. Şu an aktif bir şekilde odamızı kullanmaktayız.



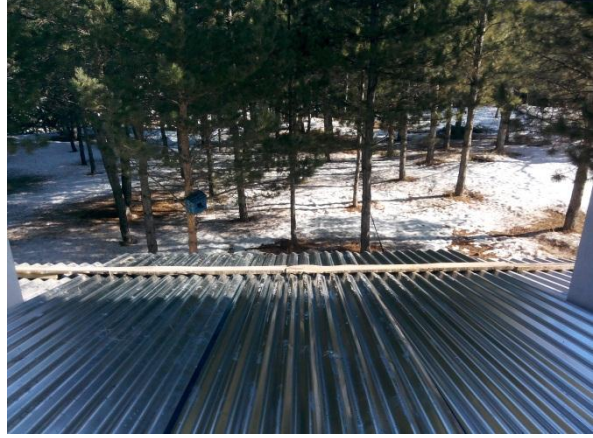
### 10. Çürüyen Betonların Onarımı ve Dış Cephe Boyası

Binamız bünyesinde ve çevresinde yer alan çürümüş betonlar Nisan 2016'da müdür yardımcımız Mücahit KARAKUŞ tarafından tamir edildi. Ardından da dış cephemiz kısmen boyandı. Böylece binamızın çehresi güzel bir görünüm kazanmış oldu.



### 11. Bina Girişine Çatı Yapımı

Binamız girişinde balkon gibi bir alan bulunmakta. Bu alanda çatı olmadığı için kar ve yağmur suları burada birikmekteydi. Biriken bu sular da binaya ciddi zararlar veriyordu. Bu sorunu çözmek için ilgili yere Okul-Aile Birliği Başkanımız Fahri GÜRBÜZ tarafından sac çatı yapıldı. Ayrıca çatıya ek olarak bir de oluk eklendi. Bu sayede sorunumuz kökten çözülmüş oldu.



## **PLANLANAN ÇALIŞMALAR**

### **1. Çalışmayan Daire Zillerinin Tamiri:**

Çatı sıkıntısını çözdükten sonra çalışmayan daire zillerini ve kapı otomatığını tamir edeceğiz. Ayrıca bina girişi için aydınlatma problemini de baştan ayağa çözmüş olacağız.

### **2. Bina Oluklarının Tamiri:**

Bina olukları yoğun kar yağışları ve sarkıtlar nedeniyle büyük hasarlar görmüş durumda. Bu durum binamız ve bina sakinlerimiz için büyük bir tehdit oluşturmakta. Bina olukları ya onarılmalı ya da sil baştan yenilenmeli. Bu durum oldukça maliyetli olacak. Bina sakinlerimizin kendi imkânları ile bu işin altından kalkması neredeyse imkansız. Bu eksliğimizin giderilmesi için ödenek talebinde bulunacağız.

### **3. Çevre Düzenlemelerinin Devamı:**

Bina bahçemizde çevre düzenlemelerine bahar ayı ile devam edeceğiz. Çimlendirmeyi düşündüğümüz binanın arka tarafını da bu bahar çimlendireceğiz. Ayrıca oluşturduğumuz çiçekliklere gül fidanları aşılacağız. İmkânlarımız ölçüsünde bahçeye bir de kamelya yapmayı planlıyoruz.

Mücahit KARAKUŞ

Müdür Yardımcısı

10.09.2016

Murat OLCAYTU

Okul Müdürü